

HRVATSKI KINOLOŠKI SAVEZ  
Povjerenstvo za agility

Pravilnik ispita za psa pratioca  
Ispit A 0

U Zagrebu, 16.07.2012.

PRAVILNIK ISPITA ZA PSA PRATIOCA  
ispit agility vodljivosti (A 0)

1. Općenito

1.1. Ponašanje vodiča na ispitu

Za polaganje ispita vodič se u propisanome roku pismeno prijavljuje organizatoru. Uz izričito dopuštenje organizatora može se prijaviti i usmeno.

Potvrdu o prijavi i radnu knjižicu vodič predaje voditelju priredbe prije početka ispita. Ako je organizator u uvjetima za ispit postavio da vodič mora biti član nekog kinološkog društva ili Saveza, vodič mora pokazati važeću ispravu.

Na početku ispita, na poziv suca, svaki se vodič treba predstaviti (reći ime, prezime i ime psa), stojeći u sportskome stavu i držeći psa na povodniku.

1.2. Suđenje

Vodiči za vrijeme ispita moraju poštovati odredbe suca.

Odluka suca (sudaca) je konačna i protiv nje nije moguća žalba.

Vodič se prema sucu, ali i svim prisutnim osobama, npr. voditelju priredbe, članovima organizacijskog odbora i drugim vodičima mora ponašati korektno i sportski.

Ako se vodič ni nakon druge opomene ne pridržava odredbi suca ili voditelja priredbe, isključuje se s ispita. Sudac može vodiča isključiti s ispita i bez upozorenja ako procijeni da vodič na bilo koji način zlostavlja psa.

1.3. Oprema vodiča i psa

Odjeća i obuća vodiča na ispitu je sportska.

Opremu psa čine ogrlica i povodnik dugačak najmanje 1 m. Ako pas ima davilicu, ona ne smije biti postavljena na zatezanje. Nošenje bodljikave ogrlice je zabranjeno.

1.4. Uvjeti polaganja ispita i ocjene

Minimalna starost psa koji pristupa ispitu je 6 mjeseci. Na ispitu se rad psa ocjenjuje bodovima. Ukupno je najveći mogući broj bodova 100.

Ocjene na ispitu su sljedeće:

- 0 – 59 nedovoljan (pad),
- 60 – 69 dovoljan,
- 70 – 79 dobar,
- 80 – 89 vrlo dobar i
- 90 – 100 odličan.

Ako pas ne odradi uspješno petu vježbu ne može položiti ispit bez obzira na broj bodova.



## Legenda

	start, cilj
	zaustavljanje
	trčeći korak
	spori korak
	opoziv
	visinska prepreka
	zastavica
	osoba
	osoba sa psom
	odlagalište
	polijeganje

Slika 1. Staza za polaganje ispita za psa pratioca

Staza je označena s 8 zastavica i na njoj se nalaze jedna visinska prepreka (visine 40 cm za pse visine grebena iznad 40 cm, te 30cm za pse visine grebena do 40cm), dvojna vrata i označeni prostor za polijeganje pasa.

Vodič svaku vježbu započinje na znak suca i dalje ih u cijelosti izvodi samostalno. Ako je potrebno, sudac može zahtijevati ponavljanje nekog elementa ili cijele vježbe.

Po završetku vježbe, vodič smije verbalno pohvaliti i potapšati psa.

Za vrijeme kretanja sa psom (1. i 3. vježba) vodič smije koristiti neograničen broj komandi, dok kod ostalih vježbi ne smije. Samo u 3., 4. i 5. vježbi vodič smije uz usmene koristiti i vizualne komande, ali ne smije dirati psa ili na neki drugi način (npr. potezanjem povodnika) fizički utjecati na njega.

Prilikom ocjenjivanja prednost se daje psu koji je vježbu izveo živahno, precizno i brzo.

Pas u svakom trenutku mora biti pod kontrolom vodiča. Ako sudac ustanovi da je pas izvan kontrole vodiča opomenut će ga da pozove psa. Ako pas i nakon trećeg poziva ne dođe, sudac će prekinuti polaganje ispita (diskvalifikacija).

## 2.2. Vježbe

Ispit za psa pratioca sastoji se od sljedećih vježbi:

1. hodanje na povodniku	25
2. opoziv	15
3. provjera motivacije s preskokom prepreke i polijeganjem	20
4. odležavanje s ometanjem	15
5. dozivanje psa	25

### 2.2.1. Hodanje na povodniku

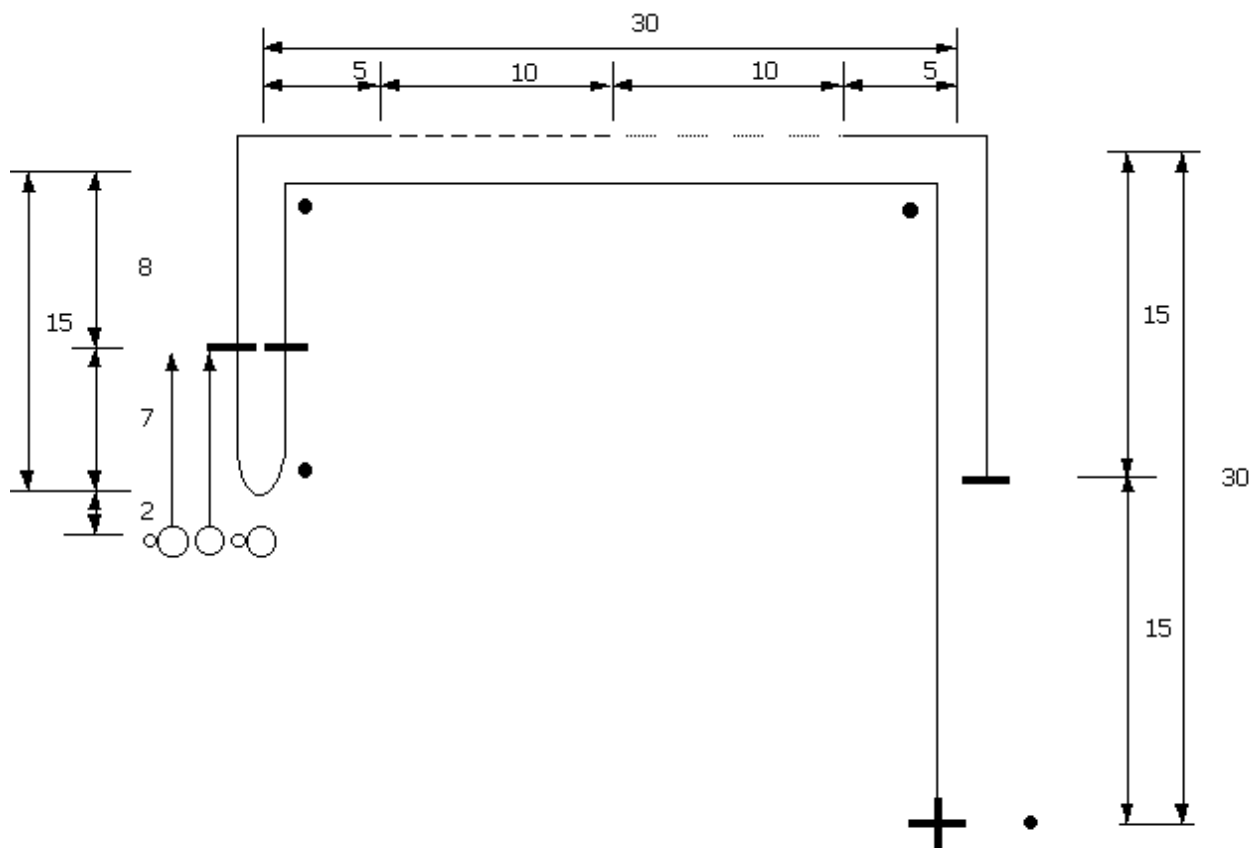
Za vrijeme izvođenja vježbe pas mora živahno pratiti vodiča s lopaticom približno uz koljeno vodiča. Dok hoda, pas se ne smije udaljiti od vodiča ni u

kojemu smjeru. U slučaju učestalih fizičkih korekcija sudac može prekinuti polaganje ispita.

Vodič i pas kreću s početnog položaja. Pas sjedi vodiču uz lijevu nogu. Držeći povodnik u lijevoj ruci vodič hoda ravno 30m i skreće lijevo pod pravim kutom iza oznake na terenu (slika 2). Nastavlja se kretati prema sljedećoj oznaci te iza nje ponovno skreće pod pravim kutom ulijevo. Tada mu ususret kreće osoba iz grupe vodeći psa (istog spola kao što je i pas koji upravo radi) uz lijevu nogu. Nakon mimoilaženja, vodič se zaustavlja, a pas sjeda uz njega. U tom položaju čekaju da im priđe osoba bez psa. Nakon susreta (rukovanja i pozdravljanja s vodičem te upoznavanja i glađenja psa), osoba odlazi prolazeći s lijeve strane vodiča, a on kreće dalje. Radi okret (u mjestu za 180°) pokraj četvrte oznake i odlazi u smjeru iz kojeg je došao. Za vrijeme okreta treća osoba iz grupe, s psom uz lijevu nogu, stoji na mjestu. Pet metara nakon okreta, vodič se zaustavlja, a pas sjeda. Dok pas sjedi vodič ga smije pohvaliti i potapšati. Nakon toga, vodič nastavlja hodati ravno te kod oznake skreće pod pravim kutom udesno. Nakon nekoliko koraka prelazi u trčeći korak. Trči 10m i tada prelazi u spori korak (također 10m). Dalje nastavlja normalnim korakom te skreće desno iza oznake u pravcu starta. Zaustavlja se 15m prije starta, pas sjeda i tako završava ovu vježbu.

Napomena: Pas pri zaustavljanju mora sjesti čim vodič stane, a ako uopće ne sjedne, odnosno ako nakon što je sjeo samovoljno promijeni položaj, oduzimaju mu se do 2 boda. Promjene normalni – trčeći – spori – normalni korak moraju biti jasno naznačene. Pas koji nije koncentriran na vodiča tijekom cijele vježbe hodanja, ne može dobiti maksimalan broj bodova.

Ako želi, o čemu suca mora unaprijed obavijestiti, vodič može cijelu vježbu izvesti sa psom uz desnu nogu.



### Legenda

- +** start
- zaustavljanje
- trčeći korak
- ..... spori korak
- zastavica
- osoba
- ○ osoba sa psom

Slika 2. Vođenje na povodniku

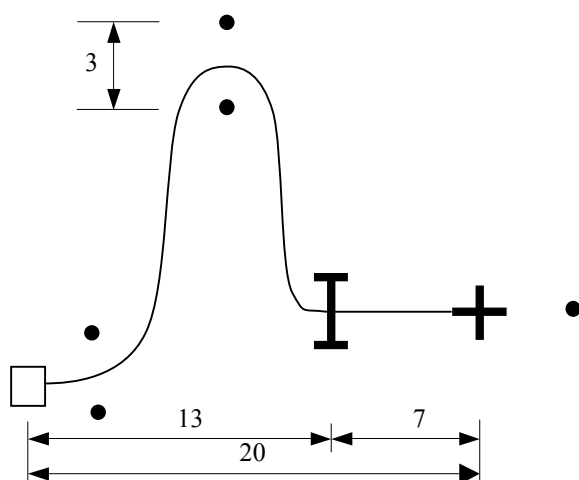
### 2.2.2. Opoziv

Ova vježba izvodi se u nastavku prve. Vodič otkopčava psu povodnik i zapovijeda mu da ostane sjediti. Povodnik mora spremati (ne smije ga držati u rukama). Nakon toga odlazi do starta i leđima okrenut psu čeka 5 do 10 sekundi. Okreće se prema psu i ponovno čeka 5 do 10 sekundi. Dok vodič čeka, pomoćna osoba najprije zazviždi te počne ometati psa (pljeskanjem i sl.). Vodič poziva psa dok traje ometanje. Dopuštena je jednokratna komanda "dođi" ili sl. Pas treba brzo i živahno doći te sjesti neposredno ispred vodiča (dopuštena je jedna komanda "sjedni"). Za vrijeme poziva i dolaska psa vodič stoji mirno.

Napomena: Maksimalan broj bodova može dobiti samo pas koji odmah po pozivu krene prema vodiču, te mu prilazi živahno, brzo i prilikom zaustavljanja odmah sjedne. Vodič, nakon što se zaustavi, ne smije prilikom čekanja i dozivanja micati, rukama.

### 2.2.3. Provjera motivacije s preskokom prepreke i polijeganjem

Po završetku vježbe opoziva vodič i pas okreću se prema visinskoj prepreci koja je udaljena 7m od starta. Sada vodič smije izvaditi motiv (igračka ili hrana), pokazati ga psu, ali mu ga ne smije dati. Motiv smije biti vidljiv psu tijekom cijele vježbe. Na znak suca vodič i pas moraju savladati prepreku, proći kroz dvojna vrata te na kraju pas mora leći unutar označenoga prostora (120x120cm) (slika 3).



#### Legenda

- +** start, cilj
- T** visinska prepreka
- zastavica
- Prostor za polijeganje

Slika 3. Provjera motivacije sa preskokom prepreke i polijeganjem

Vodič ne smije preskočiti prepreku, a kroz vrata prolazi zajedno sa psom. Nakon prolaska kroz druga vrata dolazi sa psom do označenog mjesta i zapovijeda mu da legne. Kada pas legne, vodič ga na znak suca, smije nagraditi upotrijebljenim motivom i time je ova vježba završena. Tijekom cijele vježbe pas mora biti koncentriran na vodiča (tj. motiv), ali ne smije skakati na njega. Maksimalan broj bodova daje se vodiču i psu koji vježbu izvedu najkraćim putem i živahno. Ova vježba izvodi se bilo trkom bilo normalnim korakom, a pas se mora nalaziti u blizini vodiča (nije bitno s koje strane).

Napomena: Ako pas prilikom izvođenja vježbe nije koncentriran na vodiča oduzima mu se 7 bodova. Rušenje letvice i svako izbjegavanje prepreke kažnjava

se oduzimanjem 2 boda. Nakon trećeg izbjegavanja vodič i pas nastavljaju vježbu. Ako pas ne legne u označenom prostoru oduzima mu se 5 bodova. Vodič ne smije stati unutar označenog kvadrata, a nakon što je pas legao, mora se uspraviti i ostati pored do znaka suca.

#### 2.2.4. Odležavanje s ometanjem

Prije početka vježbe vođenja na povodniku drugog sudionika, vodič na znak suca s odvezanim psom odlazi do mjesta za odležavanje. Na označenome mjestu zapovijeda psu da legne i čeka. Pritom ne smije ništa ostaviti pokraj psa. Nakon što pas legne, vodič odlazi u skrivalište (revir ili sl.) udaljeno 10m, da ga tijekom odležavanja pas ne vidi. Po završetku vježbe opoziva drugog sudionika, na znak suca, vodič odlazi po svog psa i stavlja ga na povodnik.

Napomena: Ako pas promijeni položaj, ali ostane na označenome mjestu, dobiva 7,5 bodova. Vodič se tijekom cijele vježbe nalazi u skrivalištu i smije prići psu samo na znak suca.

#### 2.2.5. Dozivanje psa

Kada vodič završi prve četiri vježbe, sa psom na povodniku prilazi grupi. U grupi su osoba bez psa i dvije osobe s neagresivnim psima različitog spola. Zaustavlja se nekoliko koraka od grupe, posjeda psa i skida mu povodnik. Pas mora ostati u sjedećem položaju sve dok ga vodič, na znak suca, ne pusti iz komande (npr. "smiješ"). Istovremeno se puštaju i psi iz grupe. Kad su svi psi pušteni, nakon kraćeg vremena, na znak suca vodič se udaljava 5 do 10 m od grupe. Ako pas ostane zaokupljen drugim stvarima (psom, ljudima i dr.), a ne obrati pozornost na vodiča, na znak suca vodič ga poziva (u istom trenutku osobe iz grupe pozivaju svoje pse). Pri dozivanju su, osim poziva (npr. "dođi"), dopuštene i komanda zabrane i/ili ime psa. Dopuštene su i vizualne komande, koje ne smiju biti previše naglašene. Ako pas dođe na prvi poziv, vodič mu zapovijeda da sjedne i čeka. Na znak suca ponovno pušta psa, vraća se u grupu i cijela vježba se ponavlja. Kada pas i drugi put dođe te na zapovijed sjedne, vodič mu stavlja povodnik. Time je ova vježba uspješno završena. Ako pas ne dođe na prvi poziv, vodič ima pravo na još dva dozivanja, što znači ukupno 2 x 3 poziva. Dodatni pozivi moraju uslijediti neposredno (par sekundi) iza prvog poziva!

Ako pas krene za vodičem i prije poziva, te dođe do njega, računa se kao da je došao na prvi poziv.

Pri dolasku, pas se mora zaustaviti kod vodiča, na komandu sjesti i mirno pričekati da ga vodič ponovno pusti ili stavi na povodnik. Ako se pas ne zaustavi kod vodiča ili pobjegne vodiču prilikom stavljanja na povodnik, računa se kao da nije došao.

Napomena: Kod ove vježbe važna je procjena suca o trenutku udaljavanja vodiča, odnosno dozivanja psa. Ako neki pas ne pokaže interes za druge pse, osobe iz grupe trebaju ga pokušati animirati. Osobe iz grupe ostaju ondje cijelo vrijeme izvođenja vježbe.

Ako pas nakon otkopčavanja povodnika ode prije dopuštenja vodiča oduzimaju mu se 2 boda. Kod svakog nedolaska na poziv oduzima se 5 bodova.

Predsjednik Povjerenstva  
Alen Mareković